



LE JOURNAL
DU GOLF-CLUB DE NANCY AINGERAY

FAIRWAYS

UNE BONNE GESTION, CONDITION ESSENTIELLE POUR L'EQUILIBRE D'UN CLUB



Un tel titre peut paraître une lapalissade, mais il est toujours bon de rappeler les choses évidentes.

Une bonne gestion, ce n'est pas seulement un équilibre financier même s'il en est l'élément principal.

Tout le monde sait que les finances c'est comme la santé, quand elles vont tout va.

Mais la gestion d'un Club, c'est aussi le résultat des actions menées par une équipe, aussi bien celle qui constitue le Comité que celle formée par les salariés. Les différents Membres du Comité ont des charges et des responsabilités qui concourent à une saine gestion.

L'organisation des compétitions ne peut être parfaitement réalisée qu'à travers des actions qui consistent à rechercher des sponsors et des partenaires.

L'amélioration constante de la qualité du parcours est l'oeuvre des responsables du Comité et des équipes du terrain.

Nos locaux améliorés et bien entretenus contribuent à la qualité de l'accueil, à l'accroissement de notre effectif et à une bonne intégration des nouveaux Membres.

La restauration avec son bon rapport "Qualité-Prix" doit permettre au plus grand nombre d'utiliser ses services.

Enfin, la communication est devenue un élément important dans la vie d'un Club, et un responsable du Comité y pourvoit en améliorant la transmission des informations entre les instances responsables et les Membres.

C'est l'ensemble de ces actions qui forme la gestion et sa qualité pour le bien-être des Membres.

Mais ceux-ci doivent également veiller à cette qualité en respectant l'étiquette, et en tenant compte des instructions qui peuvent être données par les responsables du Club.



Le Président,
Maurice LECLERC.

sommaire

PAGE 2

Informations Générales

PAGE 3

Barème des Cotisations

Informations Pratiques

PAGE 4-5

Rubrique Sportive

PAGE 6

Le conseil du Pro

PAGE 7

Section Séniors

Bienvenue aux nouveaux

Membres

PAGE 8

Section Dames

N°12 - Avril 1996

ISSN 1165 - 1733

DÉPOT LÉGAL N° 841

Directeur de la Publication :

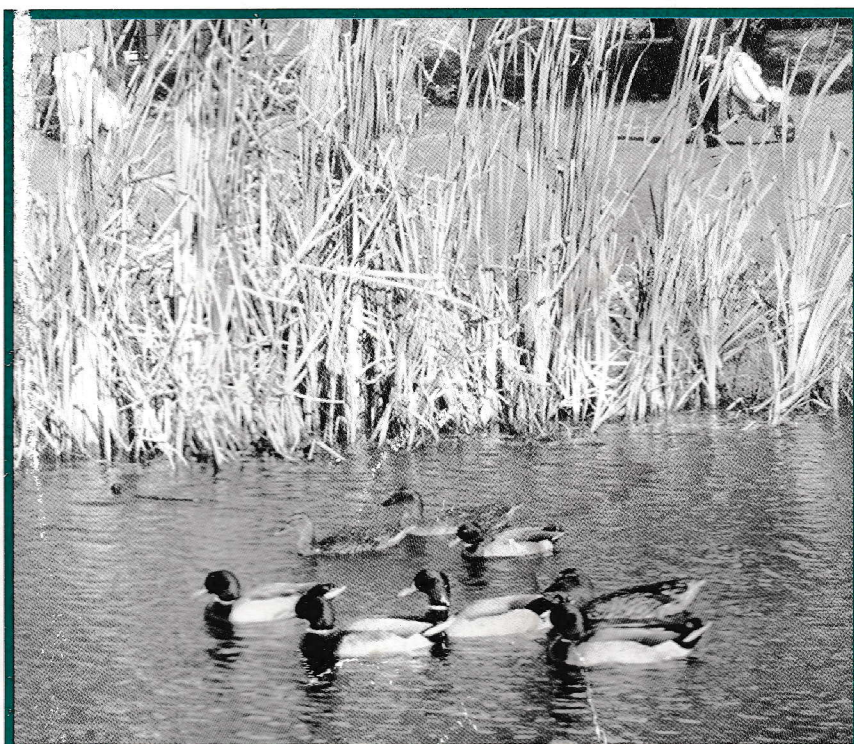
Maurice LECLERC

Rédacteur en Chef et photos :

Antoine Hays

Composition : Figures Imposées

Impression : UTIM



▲ Les colverts en croisière

UN NOUVEAU PRESIDENT

Après quatre années bien remplies, Jean-Louis BAUER a passé le relais de la Présidence à Maurice LECLERC, élu par le Comité lors de l'Assemblée Générale du 16 décembre 1995. Il revient à la tête du Club après un premier mandat exercé de 1988 à 1991.

La Présidence de Jean-Louis BAUER a été essentiellement orientée vers la qualité avec, en particulier, l'importante et délicate réalisation de l'arrosage automatique de l'ensemble du parcours qui nous permet aujourd'hui de jouer sur un terrain verdoyant tout au long de la saison golfique.

La communication interne a aussi été développée avec entre autres la création du journal du Club que vous lisez aujourd'hui.

Le Club se porte bien, son effectif qui est stable devrait progresser et ses finances sont saines.

L'école de golf qui s'est largement développée, avec près de 50 jeunes, permet de préparer la relève.

Nos remerciements vont à Jean-Louis BAUER, et nos souhaits de réussite à Maurice LECLERC.

Antoine HAYE

INFORMATIONS GENERALES

ASSEMBLEE GENERALE DU SAMEDI 16 DECEMBRE 1995

Pour la première fois cette année notre Assemblée a eu lieu avant les fêtes de NOEL, notre exercice se terminant maintenant au 30 septembre.

Jean-Louis BAUER en a assuré la Présidence pour la dernière fois. Son mandat de quatre années arrivant à expiration.

L'élection pour le renouvellement des Membres du Comité a été effectuée à bulletins secrets et le vote par procuration a été utilisé.

1) SITUATION FINANCIERE

Le compte d'exploitation de l'année 95, établi sur 9 mois (1er janvier-30 septembre) fait ressortir un résultat positif.

2) RENOUELEMENT DES MEMBRES DU COMITE

Trois Membres sortants :
■ Emile ALLIX
■ Gérard DISS
■ Maurice LECLERC

Un Membre démissionnaire : Dominique DUSSAUX

Il y avait quatre postes à pourvoir, les quatre candidats qui se sont présentés ont donc été élus :

■ Maurice LECLERC
■ Paul LEVY RUEFF
■ Jean-Pierre ROUSSEAU
■ Denis VEIT

Paul LEVY RUEFF a repris le mandat en cours de Dominique DUSSAUX.

3) AUGMENTATION DE LA COTISATION

Sur la base d'un effectif identique à celui de 95, l'augmentation de la cotisation a été fixée à 3%.

4) VOTE DES RESOLUTIONS

1ère résolution : Les comptes présentés par le Trésorier sont adoptés à l'unanimité

2ème résolution : L'augmentation de la cotisation fixée à 3% est adoptée à l'unanimité, moins deux voix (1 voix contre-1 abstention)

3ème résolution : Quitus est accordé à l'unanimité à l'ensemble du Comité pour les actions qu'il a menées au cours de l'année 1995.

LE NOUVEAU COMITE DE DIRECTION JANVIER 1996

Maurice LECLERC	PRESIDENT
Jean-Louis BAUER	VICE-PRESIDENT
Philippe CHOTTIN	CAPITAINE Président de la Commission Sportive
Jean-Christophe THOUVENIN	TRESORIER
Antoine HAYE	SECRETAIRE Communication Interne Représentant de la Section Séniors
François EDERT	SECRETAIRE-ADJOINT Qualité, Environnement, Sécurité
Bernard DALLA COSTA	COMMISSION TERRAIN
Christian FRESSE	ECOLE DE GOLF Accueil
Paul LEVY RUEFF	COMMISSION SPORTIVE DEVELOPPEMENT
Claude PIERSON	CAPITAINE DAMES
Jean-Pierre ROUSSEAU	SPONSORING
Denis VEIT	COMMISSION SPORTIVE Accueil-Carte Verte
André POUSSOT	PRESIDENT DE LA SA Membre consultatif

JARDILOR

Vente et entretien
de matériel pour espace vert.

VELAINE-EN-HAYE
Z.C. Parc de Haye,
54840 Velaine-en-Haye
Tél. 83.23.20.18
Fax 83.23.30.45

METZ
10, rue des Alliés
57000 Metz
Tél. 87.30.50.12
Fax 87.30.30.24

COMMISSION SPORTIVE

Président : Philippe CHOTTIN

Membres : Marcel CHAUSSET - Christian FRESSE -
Paul LEVY RUEFF - Luc MARCHAL - Claude PIERSON -
Jean-Pierre ROUSSEAU - Denis VEIT-Philipp WAKEFORD

COMMISSION DEVELOPPEMENT

Paul LEVY RUEFF - François EDERT - Christian FRESSE -
Jean-Pierre ROUSSEAU - Jean-Louis THEURIAU - Denis
VEIT

BAREME DES COTISATIONS 1996 (Hors licence FFG)

CATEGORIE	INDIVIDUEL	MENAGE
MEMBRES PERMANENTS		
Cotisation normale	7800	12500
Jeune ménage (-30 ans)		7850
Individuel (+80 ans)	3880	
Ménage (+80 ans)		6250
Enfant d'un membre (-21 ans)		
1er	1640	
2ème	1230	
3ème	820	
Junior (-18 ans)	1770	
Junior (18 à 21 ans)	3030	
Etudiant (-26 ans)	3250	
Militaire du contingent	3020	
Non Joueur	1830	
Membre Absent	720	1440
MEMBRES TEMPORAIRES (1)		
Temporaire 3 mois (2)	2950	
Temporaire† 6 mois (2)	4880	
Temporaire 1 an (3)	8960	14350
Temporaire 1 an (ménage -30 ans)		9000

REDEVANCES PARTICULIERES

Casier vestiaire	180 F
Chariot électrique	250 F

GREEN FEE : - En semaine	200 F
- En Week end	250 F
- Week end 2 jours	430 F
- La semaine	875 F

(1) RESERVE AUX NOUVEAUX MEMBRES

(2) Non renouvelable

(3) Renouvelable pour une seule année consécutive.

INFORMATIONS PRATIQUES

■ GREEN FEE GRATUIT

Chaque Membre ayant réglé sa cotisation avant le 15 FEVRIER 1996 bénéficie d'un Green Fee gratuit. Celui-ci devra être retiré au Secrétariat avant de prendre le départ avec la personne invitée.

■ OUVERTURE DE LA GARDERIE

Pendant la saison golfique, la garderie sera ouverte chaque dimanche ou jours fériés de compétition de 9 heures à 18 heures.

Les parents devront conduire leurs enfants au local garderie pour les présenter à la personne qui en assurera la garde.

■ HORAIRES D'OUVERTURE DU SECRETARIAT

A compter de mi-avril, le secrétariat sera ouvert en permanence du lundi au dimanche, de 9 heures à 18 heures.

EN CAS DE FERMETURE DU SECRETARIAT les joueurs extérieurs devront s'adresser au bar -restaurant pour acquitter leur green fee.

■ **TELEPHONE** - Secrétariat 83 24 53 87 avec répondeur
- Bar Restaurant 83 24 58 99

■ *L'ACCES DIRECT PAR MINITEL A VOTRE HANDICAP, VOS HEURES DE DEPART, VOS RESULTATS : **CONSULTEZ** VOTRE MINITEL 3615 FFGOLF*

Avec votre numéro de licence, vous accéderez directement à diverses informations confidentielles : votre historique de handicap, vos heures de départ, vos résultats en compétition, votre classement départemental, régional et national. (*1,29 F/mn).



CÔTÉ JARDIN
restaurant

de 6h à 24h
RN 4 54520 LAXOU
83.93.45.45

LA RUBRIQUE SPORTIVE :

Par Michel CHOTTIN

La saison golfique démarre. A vous de choisir les compétitions que vous voulez disputer ; à moins que toutes vous intéressent. Plus vous serez nombreux à vous inscrire, plus les personnes chargées du sponsoring et bien sûr les sponsors seront encouragés.

LE CALENDRIER DES COMPETITIONS

■ Dimanche 7 avril

Les Etablissements JULLIEN, chers à la famille SEMIN, ouvriront la saison comme ils se plaisent toujours à le faire et leur 4 balles meilleure balle sera très couru.

■ Lundi 8 avril

Qualification pour le Trophée AGF des champions servant également de qualification pour le Championnat du Club. Avec la présence de Monsieur TROUFLEAU - délégué ASSURFINANCE - AGF.

■ Dimanche 14 avril

La grande épreuve en net du Crédit Lyonnais.

■ Dimanche 21 avril

Coupe de l'Espoir organisée par la Ligue Nationale contre le Cancer représentée par Monsieur MARSAL. Nous comptons sur une importante participation.

■ Dimanche 28 avril

Notre grand quotidien régional l'Est Républicain nous apporte son soutien en rappelant que son PDG, Monsieur Gérard LIGNAC et son chef de publicité, Monsieur Christian HALLER, font partie de nos Membres.

■ Le 1er Mai

Monsieur PAQUIN, PDG de l'agence immobilière BONNABELLE dont la renommée n'est plus à faire sera parmi nous, dans la généreuse tradition de ce fidèle sponsor.

■ Dimanche 5 mai

L'antenne nancéenne de la station radiophonique EUROPE 2 nous apporte son concours.

■ Mercredi 8 mai

La renommée marque WILSON sera à nos côtés par l'intermédiaire de nos amis Messieurs SCHAEFFER père et fils de Sports et Vacances.

■ Dimanche 12 mai

Monsieur Gérard SAINPY, PDG des garages FORD de Laxou, Nancy et Sarrebourg, pilier de notre Club, nous manifestera ses encouragements.

■ Jeudi 16 mai

Le champagne RUINART, représenté par Monsieur Claude DROUOT, sera comme chaque année fidèle au rendez-vous.

■ Dimanche 19 mai

EST HABITAT CONSTRUCTION avec son nouveau directeur général Monsieur Jean-Yves GREVOT et son prédécesseur Monsieur BOSC, Membre du Club.

■ Dimanche 26 et lundi 27 mai

Monsieur Alain GERIN, PDG de la Société FRANCE PARTNER, leader national du transport de petits colis urgents, et golfeur émérite, récompensera les meilleures performances accomplies sur les terrains de Metz-Cherisey et Nancy-Aingeray.

■ Samedi 1er et dimanche 2 juin

La grande marque PEUGEOT représentée par Monsieur Richard MENY, Membre du Golf de Nancy, concessionnaire des garages de Toul, Bar-le-Duc, Neufchâteau, nous proposera deux journées très attractives comme elle en a l'habitude.

■ Dimanche 9 juin

La célèbre firme BMW représentée par son directeur, Monsieur Régis HARDUIN, exposera ses superbes voitures autour du Club House.

Dans l'attente de la finale à Deauville.

■ Dimanche 16 juin

Monsieur Michel BORENS, PDG de la société Christine ARBEL et Membre de notre Club, nous imprégnera de la fragrance de ses parfums.

■ Dimanche 23 juin

Deux enseignes aussi prestigieuses que la joaillerie VALER et la société PORSCHE doteront cette compétition au titre des montres TAG-HEUER PORSCHE, qualificative pour une finale nationale. Monsieur et Madame VALER et Monsieur ALCARAZ remettront les prix.

■ Samedi 29 et dimanche 30 juin

La très belle boutique TOLUB avec son aménagement style "Ecole de Nancy", spécialisée dans le prêt-à-porter masculin de qualité et diversifié, nous convie à jouer sur les deux parcours nancéiens d'Aingeray et Pulnoy.

■ Les 5-6 et 7 juillet

Notre terrain sera le théâtre de la finale nationale du Championnat Interclub Promotion, c'est-à-dire des Clubs qui ne sont pas classés dans les quatre premières divisions.

■ Le 14 juillet

Notre réputé "Chef", Monsieur Jean-Marc SOURDOT et ses aimables hôtes, sauront nous faire passer une très agréable journée. Ophélie y assistera.

VOUS AVEZ DIT SPONSOR !!!!

SPONSOR : nom masculin (Anglicisme), personne privée ou morale qui pratique le mécénat d'entreprise.

MECENAT : Soutien financier d'une entreprise ou d'un club sportif en vue d'un bénéfice publicitaire.

PUBLICITE : Art de faire connaître un produit, une entreprise, afin d'inciter les consommateurs à acheter ce produit, à utiliser les services de cette entreprise.

C'est effectivement l'objectif de nos sponsors, car vous vous doutez bien que sans nos partenaires nous ne pourrions pas organiser toutes ces compétitions qui vous font prendre à tous un bon bol d'air, et vous permettent de vous retrouver au club house en toute amitié.

Dans la mesure de nos possibilités, essayons de leurs "renvoyer l'ascenseur"

Nous vous en remercions par avance et nous vous souhaitons une Grande Année golfique.

Jean-Pierre ROUSSEAU

HANDICAPS PREMIERE SERIE NATIONALE

Dans la liste des meilleurs joueurs et joueuses français, nous relevons les noms des Membres du Golf Club de Nancy-Aingeray ci-dessous :

Pour les Dames : Catherine LEVY RUEFF hcp 6

Pour les Messieurs : Philippe CHOTTIN hcp 1
Bruno MUZZATTI hcp 2
Jean-Damien VICQ hcp 3

A noter le retour à son club d'origine de Bruno MUZZATTI, venant du Stade Français.

● **Le Championnat Junior 95** a été remporté par Thomas GERIN vainqueur en finale d'Alexandre BAUER.

● **La coupe des Ménages 95** a vu la victoire de Sophie DELE-RUE et Jean-Damien VICQ devant Emmanuelle et Jérôme GUI-CHARD.

Notre professeur Philipp WAKEFORD a été désigné comme entraîneur de la Ligue/ LCA.

QUELLE EST L'UTILITE DES BOULES ROUGES PLACÉES SUR LA HAMPE DU DRAPEAU ?

Elles servent à déterminer l'emplacement du trou par rapport à l'entrée du green. Une boule en position basse indique un trou à l'entrée du green. Une boule en position médiane, le trou est au centre. Une boule en position haute, le trou est au fond.

Leur position n'est pas le fruit du hasard, aussi nous vous recommandons de ne pas modifier ce dispositif et, au besoin, de vérifier que la boule (qui a tendance à descendre) est à la bonne place, **VOUS approchez en dépendent !**

François EDERT

DESISTEMENT AUX COMPETITIONS

■ Pour tout désistement après l'édition des horaires de départ et des cartes de score :

■ Le droit d'engagement sera dû, l'inscription à la compétition suivante ne sera prise en compte qu'après règlement.

ORDRE DES DEPARTS AUX COMPETITIONS

Après édition de la liste des horaires de départ, celle-ci est affichée et ne peut plus être modifiée. Vous pouvez la consulter sur minitel.

La licence et le handicap 1996

A partir de cette année, la gestion des handicaps des licenciés est centralisée à la F.F.G par son serveur FLEOLE.

Les golfs organisateurs transmettent directement les scores à la F.F.G qui calcule et met à jour les "index handicaps" consultables en temps réel sur MINITEL.

Sans numéro de licence, vous ne pourrez pas prendre le départ d'une compétition-handicap qui se définit comme suit :

■ Toute épreuve figurant au calendrier d'un golf qui se déroule sur un terrain homologué, se dispute en simple et dans les formules stroke play, stableford ou contre par.

Pour toute information complémentaire, reportez-vous au fascicule "La licence et le handicap 1996" édité par la F.F.G ou adressez-vous au secrétariat du Club.

REGLES DE GOLF

Comme tous les quatre ans, les règles de golf sont revues par le ROYAL AND ANCIEN GOLF CLUB OF SAINT ANDREWS. La F.F.G traduira et éditera de nouveaux livrets qui seront adressés aux clubs dans le courant du premier semestre 1996. Il en sera de même pour les livrets "JE JOUE AU GOLF".

Vous pouvez vous procurer ces documents au Secrétariat du Club.

REGLES LOCALES

Soigneusement pensées et rédigées par Marcel CHAUSSET, vous les trouverez dans le calendrier des compétitions 1996; veuillez les lire attentivement et placer le livret dans votre sac pour vous y reporter en cas de besoin.

FINALE NATIONALE DU BMW GOLF TROPHY 1995

Le 8 octobre 95 Alain et Julien PLUMET ont été sélectionnés pour participer à la finale du BMW GOLF TROPHY qui s'est déroulée les 4 et 5 novembre au NEW GOLF DEAUVILLE. Ils ont obtenu la 9^{ème} place au classement en Net.

Félicitations



PRIORITE SUR LE TERRAIN

■ Afin de faciliter la fluidité du jeu les samedis et dimanches, il est recommandé aux joueurs de former des parties de quatre.

■ On ne doit pas prendre le départ au trou n°10 si une partie est visible sur le trou n°9.

■ Une partie effectuant un parcours complet, qui marque un arrêt avant de prendre le départ du trou n°10 perd toute priorité.

LES 4 FAMILLES

Un peu moins d'un quart des golfeurs (21%) se trouve en "phase initiatique",

26% sont des golfeurs "liberté" privilégiant la qualité de l'accueil et du terrain,

35% sont des golfeurs "forme" mettant en avant leur santé.

Enfin les golfeurs "sport" (compétition) représentent 18% du total.

Source : L'EQUIPE MAGAZINE

DEVENIR DELEGUES ET ARBITRES



Peu de golfeurs connaissent le cursus permettant de parvenir aux différents stades de l'arbitrage. Nous pensons les intéresser par ces informations.

Notons d'abord que la formation est régie par les directives du Comité des Règles.

■ Premier stade : Délégué de Ligue.

Les candidatures doivent être proposées par le Club du joueur. La Ligue organise chaque année trois sessions de formation. L'examen a lieu sur le plan régional.

■ Deuxième stade : Délégué Fédéral.

Chaque Ligue désigne les deux délégués les plus aptes à suivre cette formation nationale sanctionnée par un examen national qui a lieu chaque année au Golf de St Cloud.

■ Troisième stade : Arbitre Fédéral.

Réservé aux Délégués Fédéraux avec formation et examen national.

Il faut compter 1 à 2 ans pour le titre de Délégué de ligue, 3 ans pour le titre de délégué Fédéral, 4 à 5 ans pour le titre d'Arbitre Fédéral.

Sachez également que l'examen de la partie théorique est à repasser tous les 4 ans sous peine d'être exclu du corps arbitral.

Actuellement, la Fédération dispose de 85 arbitres dont :

- 8 internationaux
- 62 fédéraux
- 15 nationaux
- et de 70 délégués fédéraux.

LE CONSEIL DU PRO

LA BONNE ET LA MAUVAISE FAÇON D'ACQUERIR UN ARC MAXIMUM A LA MONTEE

- Il y a trois façons d'allonger l'arc de son swing à la montée. Les joueurs moyens choisissent rarement la meilleure.
- Le défaut le plus fréquent consiste à relâcher les mains en haut de la montée, ce qui fait que le club "tombe" ou bouge comme il le veut. Même si vos coups partent loin, et à moins de pouvoir regripper le club comme à l'adresse, ils vont dans toutes les directions, sauf dans la bonne.
- Une autre façon, qui n'est pas meilleure, est de plier le bras gauche. Cette manière paresseuse de swinger fait non seulement perdre de la puissance, mais entraîne souvent des coups aussi irréguliers que la méthode précédente.

La meilleure façon d'avoir un arc maximal à la montée est de garder vos mains fermes et le bras gauche tendu (pas raide) et d'accroître la vitesse de rotation de vos hanches et de vos épaules. Un swing avec les épaules tournées à 90° ou plus, même si le club tombe un peu en haut de la montée sera beaucoup plus puissant qu'un swing où le club descend plus bas qu'à l'horizontale mais où l'épaule gauche ne tourne pas assez à la montée.

Phillip WAKEFORD

LES DIX COMMANDEMENTS DU GOLFEUR



Premier commandement

A Aingeray, tu te rendras
Tous les soucis abandonneras

Deuxième commandement

Dix minutes avant l'heure de départ tu arriveras
Où licence et sourire tu nous présenteras

Troisième commandement

Tous tes coups soigneusement compteront
A la marque scrupuleusement veilleras

Quatrième commandement

Lancer des clubs tu prosciras
Les jurons tu étoufferas

Cinquième commandement

A vitesse convenable tu joueras
Quatre heures largement suffira

Sixième commandement

Pitches et divots répareras
Et les bunkers ratisseras

Septième commandement

La distance tu garderas
Ou le passage tu permettras

Huitième commandement

Jamais adversaire tu n'envieras
Ton score, tu le mériteras

Neuvième commandement

Les cartes vérifieras
Sur l'honneur signeras

Dixième commandement

Si règles et bonne humeur tu n'oublieras pas
C'est le golf qui gagnera

Source : GOLF DE DEAUVILLE

-RECOMMANDATION-
par cœur tu apprendras
car le Président t'interrogera.

ÉLECTRICITÉ GÉNÉRALE

Entreprise

BARDELLI

Enseignes lumineuses
Télécommandes
Force et lumière industriel
Bâtiments . Magasins

83 29 08 17

41, RUE DE LONGEFOND - 54220 MALZÉVILLE-NANCY

CARNET

Depuis le 21 mars dernier, Jean-Marc SOURDOT
notre sympathique CHEF du Bar Restaurant et
son épouse Sylvie sont les heureux parents de leur
premier enfant, une petite fille prénommée

Opélie

Nous leur présentons nos vives félicitations.

A L'ECOUTE DU PRO

STAGES DE GOLF 1996

■ STAGE DEBUTANT :

950 francs (balles et matériel compris)
3 heures par jour de 9 h00 à 12 h00

Minimum : 2 personnes

Maximum : 8 personnes

■ DATES :

17- 18 et 19 avril
22- 23 et 24 mai
19- 20 et 21 juin
03- 04 et 05 juillet
31 juillet - 1 et 2 août
21- 22 et 23 août
18 -19 et 20 septembre

■ STAGES DE PERFECTIONNEMENT :

990 FRANCS (balles-matériel-vidéo compris)
2 jours : 5 heures par jour : 9h00 - 12 h et 14 h -16 heures

■ DATES :

9 et 10 mai
13 et 14 juin
11 et 12 juillet
8 et 9 août
12 et 13 septembre

Minimum : 2 personnes

Maximum : 6 personnes

D'autres dates de stages peuvent être mises en place à la demande.

CONTACT : Philipp WAKEFORD Professeur : 83 24 44 70

BIENVENUE AUX NOUVEAUX MEMBRES

Nous souhaitons la bienvenue
aux nouveaux Membres cités ci-après .
Nous sommes heureux de les accueillir
au sein de notre Club.

Le secrétariat et les Membres du Comité sont à
leur disposition pour les renseigner afin de faciliter leur
intégration

Monsieur GROSIDIER Jean
Monsieur HERBINET Philippe
Monsieur MERKEL Christian
Monsieur PEULTIER Bruno
Monsieur QUENON Jean-Marie
Madame QUENON Annette

Monsieur RECOUVREUR Olivier
Monsieur SHIMAMURA
Monsieur VUILLAUME Noel
Monsieur WEBER André
Madame WEBER Nicole

SECTION SENIORS

Nouveau bureau à la Section Seniors

- Présidente : Micheline HAZARD
- Secrétaire -Trésorière : Simone HAYE
- Capitanat collectif : Jean-Pierre CLAUZIER
Pierre DOLEANS
Pierre NICOLAS
Jean ROGER

Ils auront la délicate mission de concilier l'animation au Club, qui est prioritaire, tout en encourageant les meilleurs à les représenter dans les épreuves de Ligue.

UN GRAND ANNIVERSAIRE

85 seniors étaient réunis, le 1er février, autour de Simone et Georges HAYEM aux fins de fêter le 90ième anniversaire de Georges.

Témoin d'un siècle ayant tellement changé notre mode de vie, riche d'une vie professionnelle l'ayant conduit au coeur de notre histoire, il connut deux grandes guerres, pratiqua de nombreux sports et découvrit le golf auquel il a voué une véritable passion, inscrivant à son crédit sa belle santé et sa joie de vivre.

Quelle publicité et quel encouragement pour nous tous.
Alors, Georges, nous te le demandons instamment : montre nous longtemps le chemin.



Un véritable complot, mijoté par ma femme et mes enfants pour fêter mes 90 ans, m'a empêché à mon vif regret, d'assister à l'Assemblée Générale.

Simone et Antoine HAYE, représentant l'association du Golf Club, m'ont remis un superbe objet d'art ; ce modèle unique, en cristal remarquablement réalisé, je l'ai reçu avec beaucoup d'émotion.

Puis, le 2 février, ce fut la réunion du groupe Seniors, pour déguster la galette, j'ai entendu un exposé amical et spirituel dit avec beaucoup d'humour par notre ami Michel CHOTTIN, puis, j'ai eu la grande surprise et le plaisir de recevoir un livre choisi avec sensibilité et à propos, puisqu'il s'agit de "LA CHRONIQUE DU 20° SIECLE" où j'y revois défilier quantité d'événements ayant jalonné ma longue existence.

A Tous, Comité et Membres, joueurs et non joueurs, je dis un GRAND MERCI.

Georges HAYEM

SECTION DAMES

A VOS CLUBS PRETES.....PARTEZ !

Après la trêve, voire même la léthargie hivernale, une nouvelle saison démarre.

Comme les autres années, je vous espère nombreuses aux compétitions locales et extérieures pour satisfaire votre soif de jouer, de bien jouer et pourquoi pas, de gagner.

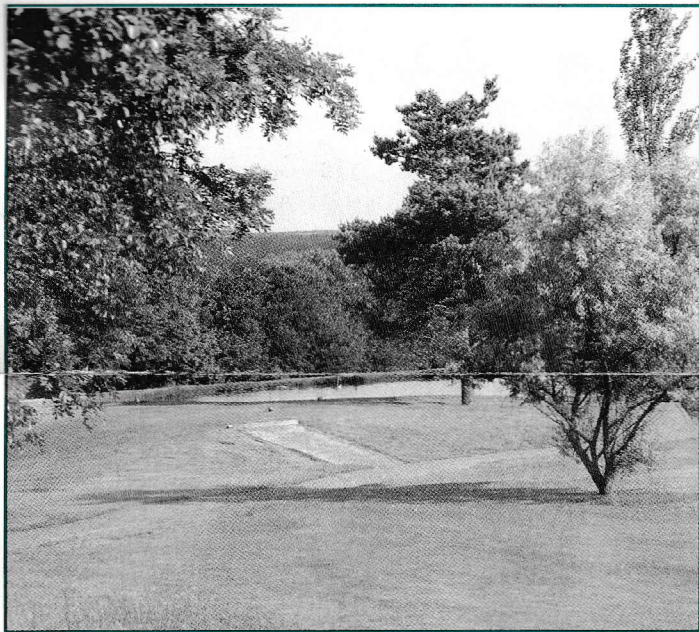
Pour ce faire, en parodiant BOILEAU, votre devise devra être :

“VINGT FOIS SUR LE TAPIS REMETTEZ VOTRE OUVRAGE”

et n'oubliez pas que Philipp est toujours disponible pour corriger les “petites ou grosses “ imperfections”!!

Bien amicalement vôtre.

Claude PIERSON



▲ Départ Dames du 10

NOS FAMILLES DANS LA PEINE

Le 13 janvier, ont été célébrées les obsèques de Madame Raymonde BAUER qui nous a quittés à l'âge de 85 ans.

Le 25 janvier, le Club était frappé de stupeur en apprenant la disparition d'Alexandra FRESSE qui nous quittait dans sa vingtième année alors qu'un brillant avenir lui était promis.

A ces familles dans la peine nous renouvelons nos très sincères condoléances.

GOLF CLUB DE NANCY . 54460 AINGERAY

SECRETARIAT-ACCUEIL : TEL. : 83 24 53 87 ■ FAX : 83 24 53 42

CLUB HOUSE . TEL. : 83 24 58 99 ■ PROFESSEURS : TEL. : 83 24 44 70

DANS LES PROCHAINS NUMÉROS DE VOTRE JOURNAL, PENSEZ AUX RUBRIQUES QUI VOUS SONT RÉSERVÉES. EN PARTICULIER : VOUS AVEZ LA PAROLE ET VOS PETITES ANNONCES GRATUITES.

VOS INFORMATIONS DEVRONT ÊTRE COMMUNIQUÉES AU SECRETARIAT DU CLUB POUR PARUTION DANS LE NUMÉRO SUIVANT.

LE PERMIS DE GOLFER

Cette saison, Denis VEIT assurera le contrôle des capacités golifiques des candidats qui se présenteront à l'examen “CARTE VERTE” donnant l'accès au terrain.

Les sessions auront lieu pour le deuxième trimestre aux dates suivantes :

Samedi 20 avril 13h30

Samedi 18 mai 13h30

Samedi 15 juin 13h30

L'information figurera au panneau d'affichage situé près du bureau du “PRO” où les intéressés devront s'inscrire.

Nous rappelons que pour accéder à cette épreuve, il est impératif :

- d'être titulaire de la licence
- de verser un droit d'inscription de 250 F à valoir sur la cotisation.



▲ Le green du 18



utim

Imprimeurs

Parc de Haye

Velaine-en-Haye

54840 Gondreville

Tél. 83 23 27 98

Télécopie 83 23 30 02